



PLANTES MEDICINALS

Serra de Bellmunt (Paisatges vegetals de Catalunya)

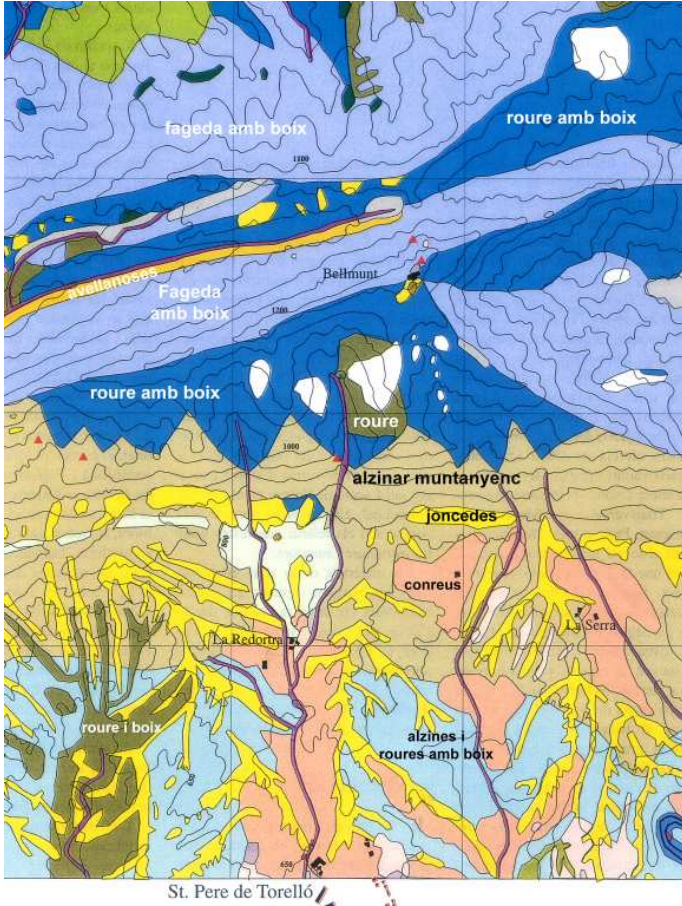
18 d'octubre de 2015

Itinerari: Sant Pere de Torelló, Bellmunt i Vidrà

SEAS

Secció Excursionista de l'Ateneu Santjustenc (SEAS)

www.santjust.org/seas



Mapa de vegetació de Bellmunt (parcial) extret de la revista *Muntanya 810* de 1997 del CEC.

Els botànics que han estudiat la vegetació catalana han trobat que els paisatges vegetals propis de Catalunya es poden ordenar en tres grans grups, que són els que podem reconèixer a l'Europa occidental: els de terra baixa (austromediterranis i boreomediterranis), els de muntanya mitjana (atlàntics i submediterranis) i els d'alta muntanya (subalpins, alpins i nivals).

Aquests paisatges es troben repartits en el territori d'acord amb el clima el qual, a les muntanyes, ordena la vegetació en estatges condicionats per les temperatures, on com més elevada és l'altitud, més baixes són. D'alguna manera, l'altitud permet veure els paisatges els uns sobre els altres, els quals se succeeixen al llarg del continent a mesura que ens desplacem cap a latituds més septentrionals.

La serra de Bellmunt

La serra de Bellmunt ofereix un relleu accidentat i unes vistes de primer ordre sobre Osona, el Pirineu, la serralada Transversal, el Montseny i Montserrat. Però, a més, Bellmunt ens permet observar una varietat excepcional de vegetació. Hi ha un gran contrast entre vessant sud i nord. El primer es troba afectat per les condicions ambientals de la veïna plana de Vic i el segon rep influències prepirinenques i una major quantitat de precipitacions. Tot el conjunt mostra uns clars trets submediterranis i un marcat trànsit entre el món mediterrani i l'eurosiberià, fins i tot amb algunes tímides irradiacions atlàntiques.

Paisatges vegetals que veurem avui

Aquesta excursió ens permetrà recórrer diversos paisatges vegetals ben diferenciats en un espai relativament reduït. Podrem passar per mons biogeogràfics molt diversos en pocs metres, segons l'orientació del vessant. La proliferació de petits relleus i vessants a la serra de Bellmunt ofereix un gran contrast entre els tipus de vegetació, des de la de terres eixarregides, on prosperen plantes mediterrànies, als humits boscos caducifolis on viuen espècies eurosiberianes i atlàntiques.

Tot sortint de Sant Pere de Torelló trobarem en primer lloc conreus i rouredes amb boix, que es barregen sovint amb alzines als replans i turonets no conreats. En deixar enrere la zona de conreus entrarem en l'alzinar muntanyenc (700 – 1.000 m) i després, a les zones més altes (> 1.000 m) fins arribar al santuari, ens endinsarem en la roureda amb boix.

Quan iniciem el descens des del santuari pel vessant nord, entrarem en fageda amb boix i fageda amb el·lèbor verd. Aquests entorns vegetals s'alternen amb roureda amb boix més endavant. Aquestes rouredes dels obacs són prou diferents de les que trobem als solells, les darreres normalment més esclarissades i amb menor presència d'espècies pròpies dels boscos caducifolis i joncedes (comunitats vegetals en què predominen herbes perennes d'entre 20 i 40 cm).



Marxívol.

Algunes plantes medicinals i plantes tòxiques de Bellmunt

Sense pretendre ser una relació exhaustiva, tot seguit trobareu algunes plantes medicinals i també de tòxiques (identificades amb una T) que creixen a la serra de Bellmunt. Les que estan subratllades són les que es poden reconèixer de forma relativament fàcil en aquesta època de l'any i que intentarem localitzar en el decurs de l'excursió.

Classificades per l'entorn vegetal on les podem localitzar:

- Més o menys ubico: el Boix (T) (*Buxus sempervirens*).
- Prats secs del vessant sud: la sajolida (*Satureja montana*), l'espernallac (*Santolina chamaecyparissus*), la farigola (*Thymus vulgaris*) i el plantatge mitjà (*Plantago media*).
- Prats humits del vessant nord (900 – 1.000 m): el plantatge mitjà, la milfulles (*Achillea millefolium*) i el serpol (*Thymus serpyllum*).
- Vorades de bosc: l'orenga (*Origanum vulgare*) (a les més seques) i la valeriana (*Valeriana officinalis*) (a les més humides).
- Indrets rocallosos: l'orella d'ós (*Ramonda myconi*).
- Fageda: el marxívol (T) (*Helleborus foetidus*).
- Roureda: l'arç blanc (*Crataegus monogyna*, *C. oxyacantha*), el ginebre (*Juniperus communis*), l'herba fetgera (*Anemone hepatica*) i la pulmonària (*Pulmonaria officinalis*).

Tot seguint un consell recollit durant l'excursió a Tuixén, il·lustrem les dues plantes tòxiques esmentades més amunt per facilitar reconèixer-les i un parell d'anècdotes sobre les mateixes:



Boix.

El marxívol

Ingerit pot desencadenar mal de panxa intens, vòmits, podent arribar a la mort. A l'exterior, és rubefaent i vessicant. Font i Quer recull l'anècdota següent: “En una peregrinació que hice a los montes Pirineos, empleé algunas horas en extender y colocar diferentes ramas de este vegetable entre papeles, para conservarlas y ponerlas en mi herbario. No percibí por entonces sensación molesta en mis manos; pero al vestirme a la mañana siguiente se hallaban éstas tan adormecidas y faltas de tacto que no pude ponerme las hebillas ni abrochar, por lo que fue forzoso hiciese un criado esta diligencia. Al instante reflexioné en la maniobra de la antecedente noche, a lo cual atribuí la causa.”

El boix

Ingerit pot produir irritació de les mucoses digestives i aplicat tòpicament dermatitis de contacte. S'han descrit intoxicacions en bovins, cavalls i gossos que es manifesten amb diarrea, vertigen i paràlisi motora. Una de les propietats que s'atribuïen antigament a aquesta planta és la de pilífera. Es recomanava fer-ne una decocció de les seves fulles com solució a la calvície. El Dr. Leclerc esmenta el cas d'una camperola que havent-li quedat el cap tot pelat, s'hi va refregar aquesta decocció. Com a resultat d'aquest tractament li va créixer una magnífica cabellera color castany; però amb l'inconvenient que havent estat poc curosa de no fregar-se només la closca, si més no la cara i el coll també, el pèl hi va créixer arreu amb el resultat que semblava més mona que dona.

El santuari de Bellmunt

El santuari de la Mare de Déu de Bellmunt és al cim de la serra i pertany a la parròquia de Sant Pere de Torelló. L'església, d'origen romànic, i l'hostatgeria



Serra de Bellmunt, amb el santuari al seu damunt, des de la serra de Curull. Fotos de Jordi Gironès.

formen un sol edifici de notables proporcions i d'aspecte de fortalesa.

El santuari té el seu origen en el castell de Sarregnyada, esmentat ja el 1020 i l'ermita de Bellmunt és documentada des del segle XIII. El 1587 fou iniciada la construcció d'un nou edifici, el qual patí destruccions el 1822, el 1835 i el 1936.

Al cim veí de serra Grenyada s'aixeca el pedró de la Mare de Déu de les Alades, nom amb el qual també és coneguda la imatge de Bellmunt, per tal com en aquest indret van a morir cada any eixams de formigues alades. Segons la tradició, en aquest indret fou descoberta la imatge d'alabastre d'inicis del segle XIV.

Itineraris

L'excursió llarga anirà de Sant Pere de Torelló fins Vidrà tot seguint el següent itinerari: Sant Pere de Torelló, Sant Roc, el Serrat, coll de la Font de la Xeca, santuari de Bellmunt, coll d'Hi-era-de-massa, la Creu de Fus, coll de Vidrà i Vidrà. Aquest itinerari té un desnivell sobtat de pujada de 634 m des de Sant Pere (614 m) fins a Bellmunt (1.284 m) davallant després fins a Vidrà (981 m). El recorregut total és d'uns 9 km.

L'itinerari de la mitjana té un quilometratge similar però sense el fort desnivell, perquè accedeix a Vidrà des de Sant Pere de Torelló sense pujar a Bellmunt i ho fa través del Forat Micó amb un desnivell de 367 metres.

Informació compilada i ampliada per Manu Llabrés a partir de les següents fonts:

1. NUET BADIA, JOSEP: resum de la conferència "*Els principals paisatges vegetals de Catalunya*" de Josep Nuet.
2. CALVO GUARDIOLA, LLUÍS: *El mapa de la vegetació de la serra de Bellmunt*, revista Muntanya núm. 810 de 1997, pàgs.65 – 69.
3. DE LA FUENTE RIGLA, FERRAN: *Serra de Bellmunt*, excursió de maig de 2007.
4. FONT I QUER, PIUS: *Plantas Medicinales. El Dioscórides renovado*. Ed. Labor, Barcelona (1983).

Manu Llabrés

SEAS, octubre de 2015



Santuari de Bellmunt des de la capelleta de la Mare de Déu de les Alades.